



ARCHITETTURA FENG SHUI®
ACCADEMIA DI RICERCA PER LA SOSTENIBILITA' AMBIENTALE E UMANA

VIA DELLA TERRA - Capitolo 1: lezione 3

Il baricentro



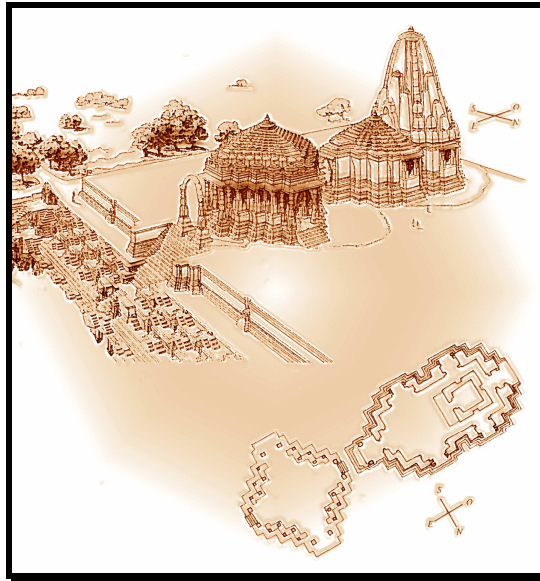
Il baricentro

IL BARICENTRO DELLA CASA

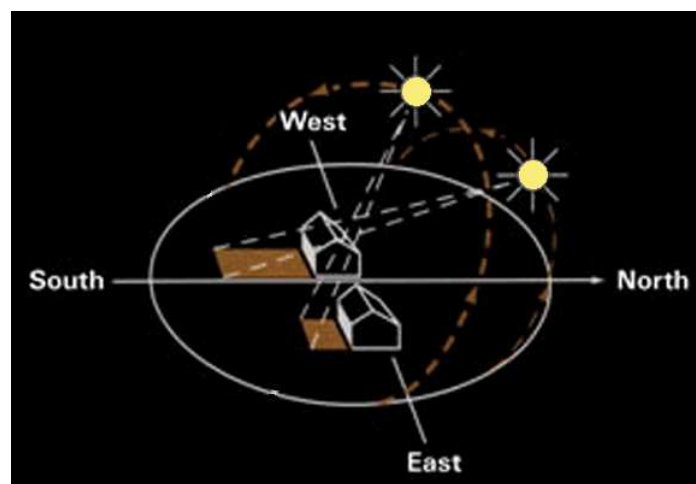
1. Approfondiamo sempre di più il tema del baricentro all'interno delle realtà progettuali e architettoniche.
2. Ricordiamo il discorso che si faceva, ossia che il baricentro è il centro, e rappresenta l'unità interiore ed esteriore, esso è l'asse di collegamento che unisce il cielo e la terra, chiamato Axis Mundi nella simbologia Romana.
3. Questo asse veniva espanso nelle quattro direzioni cardinali, che nella rappresentazione architettonica di templi, edifici religiosi, ma anche dei primi insediamenti, si rappresentava attraverso le quattro soglie o entrate.
4. Sorge allora una domanda: ma come mai gli antichi orientavano tutti questi grandi edifici, come per esempio le piramidi o le grandi architetture del passato, nelle quattro direzioni cardinali?
5. Non è facile comprendere la motivazione, ma vi posso dare delle suggestioni. Immaginiamo, innanzitutto, che il magnetismo non sia un semplice campo elettromagnetico, ma un insieme di flussi.
6. Associamo, per un attimo, le leggi del magnetismo alla aereodinamica o termodinamica, potremmo così pensare che, se mettiamo un cubo direzionato nelle quattro direzioni cardinali, avremmo poche turbolenze di flussi negli angoli.
7. Se, invece lo mettiamo a 45° rispetto a questo flusso, avremmo maggiori turbolenze. Studi e ricerche nel campo della radioestesia, e quindi in campi non comprovati scientificamente, hanno tuttavia valutato che ci sono delle diversità energetiche nel posizionare oggetti orientati.
8. Il tema è ovviamente motivo di studio, tuttavia è interessante constatare che nella maggior parte delle culture antiche si sia sempre posizionato le grandi architetture nelle quattro direzioni cardinali.



ARCHITETTURA FENG SHUI®
ACCADEMIA DI RICERCA PER LA SOSTENIBILITA' AMBIENTALE E UMANA
VIA DELLA TERRA - Capitolo 1: lezione 3
Il baricentro



9. Potremmo allora dire, ritornando al concetto di risonanza, che se un sistema, qualunque esso sia, entra in risonanza con un altro più grande, si crea un'espansione vibratoria.
10. Quindi una architettura che è posizionata in un luogo e si orienta in modo da entrare in risonanza con un sistema più ampio, acquisirà un maggiore "potere".
11. È anche vero, e ce lo insegna l'architettura solare, che se io costruisco una casa nelle quattro direzioni cardinali questo faciliterà una maggiore acquisizione e assimilazione della luce e del calore all'interno dei locali.



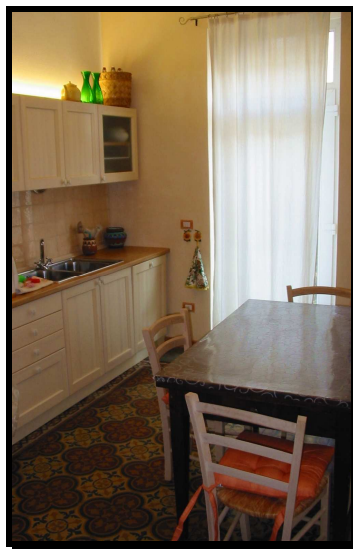
12. Se ci addentriamo nelle conoscenze della Geobiologia (studio delle energie naturali di un luogo), vedremo che esistono dei campi reticolari che circondano tutta la terra, soprattutto in direzione Nord Sud e Est Ovest.
13. Unendo questi concetti, viene da se pensare che se noi poniamo un edificio dentro un'orditura Nord Sud, lo metteremo in risonanza di oscillazioni di campi più ampi già prestabiliti.



ARCHITETTURA FENG SHUI®
ACCADEMIA DI RICERCA PER LA SOSTENIBILITA' AMBIENTALE E UMANA
VIA DELLA TERRA - Capitolo 1: lezione 3
Il baricentro



14. Ovviamente, la scienza moderna fa fatica con le strumentazioni moderne, a portare queste conoscenze alla luce, ma a mio avviso è questione di tempi.
15. Ho introdotto questo tema, che si ritrova in quasi tutte le culture antiche, per comprendere innanzitutto che identificare il baricentro di un'abitazione o di una casa è il primo fondamentale passo per tutte le analisi che faremo successivamente.
16. Partiamo dunque nel comprendere meglio, all'interno di un'abitazione, ambito che a noi interessa di più, che cosa significhi il baricentro. Avete già intuito che non è uno spazio uguale agli altri, ha una sua specifica caratteristica.
17. Così come il corpo umano ha una differenza tra il suo centro di stabilità (pancia) e le altre parti, anche la casa, vista come essere vivente, avrà una differenza tra il suo centro e le altre stanze.
18. Il centro rappresenta il “cuore” della casa, intesa come la sede che identifica la fotografia di tutti gli aspetti della casa. Potremo dire il centro spirituale (sede di Brahman nel Vastu) e di grande forza e unità (il Tai Qi nel Feng Shui).
19. È la sede in cui l'energia continua a trasformarsi e a cambiare in relazione con tutti gli altri spazi della casa. Il baricentro è come un vortice che in qualche modo mette in sincronicità anche tutti gli altri ambienti della casa a cui è collegato.
20. Il baricentro esprime l'identità della casa. Facciamo degli esempi: se il baricentro cadesse all'interno di uno spazio come la cucina, la casa renderebbe predominante questo spazio, e poiché la cucina è un ambiente legato al femminile, si avrà, per risonanza, una accentuazione e attivazione degli aspetti femminili negli abitanti.



21. È possibile dunque che in quella casa si prediliga maggiormente l'accoglienza, l'offerta e il nutrire.



ARCHITETTURA FENG SHUI®
ACCADEMIA DI RICERCA PER LA SOSTENIBILITA' AMBIENTALE E UMANA
VIA DELLA TERRA - Capitolo 1: lezione 3
Il baricentro



22. Diversamente, se la casa avesse un baricentro nel soggiorno, si svilupperà maggiormente il tema del maschile, perché il soggiorno è più legato all'apparenza, all'esterno, e per risonanza, si avrà una accentuazione e attivazione degli aspetti maschili negli abitanti.
23. È possibile dunque che in quella casa si prediliga maggiormente la vita sociale, la carriera, il rappresentare.
24. Se il baricentro dovesse cadere in un corridoio, allora le energie si distribuiranno in modo uniforme. Diremo che in quella casa si svilupperà maggiormente una democrazia familiare più che di una gerarchia ben delineata.
25. Se invece il baricentro andasse a finire nella camera da letto dei genitori, si stimolerà una maggiore autorevolezza e autorità dei genitori. Questa conformazione porterà anche più responsabilità e pressione sui genitori, perché la camera da letto, che dovrebbe essere il luogo del relax, diventerebbe il centro di tutte le questioni familiari.



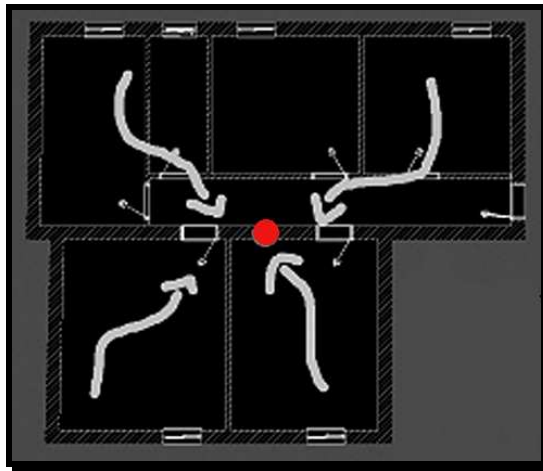
26. Questo tema si aggrava se il baricentro dovesse cadere nella camera dei figli, in quanto si può creare un eccesso di responsabilità e pressione sui figli nelle gestioni famigliari.
27. È meglio che il baricentro non cada all'interno di un bagno, altrimenti ci sarà maggiore difficoltà di contenere le energie della casa, questo perché il bagno un il luogo di grande ricambio, anche sottile.
28. Vedremo in modo dettagliato, in corsi successivi, le valenze e la migliore progettazione ambiente per ambiente.
29. E' meglio che il baricentro non sia vicino a canne fumarie, come per esempio, quella di un cammino o di una stufa, perché verrebbe disturbato dalla salita molto rapida dall'energia. Inoltre avremo un esubero di energia Fuoco, ma ne parleremo successivamente.
30. Il baricentro all'interno della casa può avere diversi effetti di natura sottile, che entrano in quelli psicologici.



ARCHITETTURA FENG SHUI®
ACCADEMIA DI RICERCA PER LA SOSTENIBILITA' AMBIENTALE E UMANA
VIA DELLA TERRA - Capitolo 1: lezione 3
Il baricentro



31. E se il baricentro cade all'interno di un muro portante o su un pilastro che cosa significa? Ricordiamo che il muro portante staticamente ha una forza che, in questo caso si imprime sul baricentro. Questo genererà un baricentro bloccato e questo vuol dire che il cuore della casa è fermato, non c'è una fluidità nella casa.
32. All'interno di questa casa, tra i vari ambienti e i baricentri non c'è un ricambio energetico.



33. Ricordiamo che livello classico, nell'antica Cina, così come nell'antica India, il baricentro era un'area aperta al cielo, in cui entrava la pioggia, l'aria che ossigenava tutte le stanze.
34. Oggi dobbiamo ricodificare questi antichi studi per la realtà urbana in cui viviamo. Questo tema lo riprenderemo più volte per cercare di capire meglio come oggi esistano una serie di teorie e interpretazioni che devono essere valutate sulla base degli antichi presupposti classici.
35. Dunque se abbiamo un baricentro all'interno di un pilastro o di un muro, l'energia della casa si muove lentamente, di conseguenza le azioni e le situazioni nella vita degli abitanti si produrranno con fatica.
36. Se il baricentro casca in un cavedio, ossia un punto vuoto, o in un giardino personale ma anche in un appartamento del vicino, significa che il cuore della casa non c'è, è andato da qualcun altro.



37. Chi abiterà in questa casa avrà più difficoltà a insediarsi, farà più fatica a creare una famiglia a



ARCHITETTURA FENG SHUI®
ACCADEMIA DI RICERCA PER LA SOSTENIBILITA' AMBIENTALE E UMANA
VIA DELLA TERRA - Capitolo 1: lezione 3
Il baricentro



contenerla in modo armonico.



38. Un baricentro in una scala, non è la sua posizione ideale, poiché la scala ha un'energia in continuo movimento, su e giù, il baricentro subisce, così, l'azione delle persone che salgono e scendono di continuo. Si attiva allora, nel lungo periodo, un movimento continuo nel cuore della casa. L'effetto sarà quello di una casa dove le persone probabilmente non ci saranno, viaggeranno molto, non saranno molto presenti.
39. Anche se il Baricentro è un punto geometrico, per questo studio si considera l'area del baricentro, che è la zona centrale della casa.
40. Questo è il primo passo da fare per una metodologia di analisi olistica di un sito o di una casa. La ricerca del baricentro si trova attraverso diverse modalità. Vedremo nel capitolo successivo, in modo specifico, come trovarlo e correggerlo.